

Natuurbeheerplan

Drenthe

Versie 2016

provincie Drenthe



Natuurbeheerplan Drenthe, versie 2016 Drenthe

**Het Natuurbeheerplan dient uitsluitend als subsidiekader voor natuur, bos en landschap.
Het Natuurbeheerplan mag niet worden gebruikt als basis voor advisering en/of toetsing
van bestemmingsplannen.**

Inhoud

1. Wat is het Natuurbeheerplan?	5
1.1 Inleiding	5
1.2 Doel en status Natuurbeheerplan	5
1.3 Wijzigingen Natuurbeheerplan 2016	6
1.4 Leeswijzer	7
2. Beleidskader	7
2.1 Europees kader natuur en landschap	7
2.2 Rijksbeleid natuur en landschap	8
2.3 Provinciaal beleid	9
2.4 Overige beleidskaders	11
3. Subsiestelsel Natuur en Landschap 2016	11
3.1 De Index Natuur en Landschap 2016	12
3.2 Natuurbeheerplan: beheertypenkaart en ambitiekaart	12
3.2.1 Beheertypenkaart-Beheersubsidie natuur en landschap op grond van de SVNL	13
3.2.2 Ambitiekaart-Functieverandering op grond van de SKNL.....	13
3.2.3 Ambitiekaart- Investerings / kwaliteitsverbetering op grond van de SKNL.....	14
3.2.4 Beheertypenkaart agrarisch natuur- en landschap en water	14
3.2.5 Monitoring.....	15
3.3 Schaapskuddes	16
4. Natuur-, water- en Landschapsdoelen	17
4.1 Integrale gebiedsbeschrijving en visie op behoud en ontwikkeling	17
4.2 Beleidsdoelen en criteria natuur-en landschapsbeheer	17
4.3 Beleidsdoelen en criteria agrarisch natuur- en landschapsbeheer	17
A. Agrarisch natuurtype/leefgebied open grasland (Cluster weidevogelgraslanden)	20
B. Agrarisch natuurtype/leefgebied Open akkerland	21
C. Agrarisch natuurtype/leefgebied droge dooradering	22
D. Agrarisch natuurtype/leefgebied Natte dooradering	23
4.4 Beleidsdoelen en criteria water	23
4.5 Beoordelingscriteria gebiedsaanvragen	25
5. Subsiemogelijkheden	26
5.1 Subsidies voor natuur en landschap	26

5.2	Natuur- en landschapsbeheer	26
5.3	Agrarisch natuur- en landschapsbeheer en blauwe diensten	26
5.4	Kwaliteitsimpuls: investeringen en functieverandering	27
	Bijlage 1 Beheertypenkaart (losse kaartbijlage)	28
	Bijlage 2 Ambitiekaart (losse kaartbijlage)	29
	Bijlage 3 Waterkaart	30
	Bijlage 4 Kaart Zoekgebieden Collectieven	32
	Bijlage 5 Doelsoorten	34
	Bijlage 6 Adressen	38
	Bijlage 7 Begrippenlijst en afkortingen	39

1. Wat is het Natuurbeheerplan?

1.1 Inleiding

Voor u ligt het Natuurbeheerplan 2016. Dit plan beschrijft de beleidsdoelen en de subsidiemogelijkheden voor de ontwikkeling en het beheer van natuurgebieden, agrarische natuur en landschapselementen in de provincie. Het natuurbeheerplan (NBP) is verankerd in het Subsiestelsel Natuur en Landschap (SNL) 2016. Dit stelsel bestaat uit: de 'Subsidieverordening Natuur- en Landschapsbeheer Provincie Drenthe 2016' (SVNL 2016) voor het beheer van natuur en landschap en de 'Subsidieregeling Kwaliteitsimpuls Natuur en Landschap 2016' (SKNL 2016) voor investeringen in natuur en landschap (omvorming, inrichting en kwaliteitsontwikkeling).

De provincie stelt de kaders voor de uitvoering van het natuur- en landschapsbeheer door dit NBP vast te stellen. Het NBP geeft aan waar welke beheerwaardige natuur aanwezig is en welke beheerdoelen hiervoor gelden. Daarnaast financiert de provincie een aanzienlijk deel van de kosten voor de ontwikkeling en het beheer van natuur door middel van subsidies. Het NBP vormt de basis voor de aanvraag van deze subsidies.

Het plan is geen statisch document. De provincie kan de inhoud van de plantekst en de kaarten, indien nodig, jaarlijks aanpassen. Hoewel het NBP de laatste tijd met een jaarlijkse frequentie is aangepast, kan het plan voor meerdere jaren gelden tot GS of PS weer een nieuw NBP vaststellen.

1.2 Doel en status Natuurbeheerplan

Beleidskader

Het NBP geeft uitvoering aan het Europese, rijks- en provinciale natuur- en landschapsbeleid en is de basis voor het verstrekken van subsidies voor (agrarisch) natuur en landschapsbeheer. Het gaat daarbij om bestaande natuurgebieden, gebieden waar nieuwe natuur aangelegd wordt, landbouwgebieden beheerd worden volgens agrarisch natuurbeheer en de Natura 2000-gebieden. Het NBP beschrijft per (deel)gebied welke natuur- en landschapsdoelen nagestreefd worden. Het plan bevat de begrenzing van de natuur- en agrarische natuurgebieden en ook de internationale doelen biodiversiteit.

De geactualiseerde Omgevingsvisie (2014) van de provincie Drenthe bevat de hoofdlijnen van het natuurbeleid. Dit is uitgewerkt in de Natuurvisie Drenthe 2040, Gastvrije natuur. Het NBP 2016 geeft vervolgens aan waar en voor welke vormen van natuurbeheer in Drenthe financiële bijdragen mogelijk zijn. Het NBP vormt ook de basis voor de implementatie van artikel 28 van het Plattelandsontwikkelingsprogramma (POP3). Het plan is verankerd in de SVNL en daarmee kaderstellend voor de SNL-subsidies en te beschouwen als een subsidiegids voor het natuurbeheer in Drenthe. Jaarlijks stellen PS een openstellingsbesluiten vast, waarmee wordt aangegeven hoeveel financiële middelen er voor welke doelen dat jaar beschikbaar worden gesteld.

Waterdoelen

In het Natuurpact en de overeenkomst met de Manifestpartijen zijn afspraken gemaakt om naast internationale soortendoelen ook internationale Kaderrichtlijn Water (KRW) doelen op te nemen. Als waterschappen voor waterbeheerdiensten (Blauwe diensten) gebruik willen maken van EU-cofinanciering dan kan dit uitsluitend via gebiedsaanvragen van agrarische collectieven, het Natuurbeheerplan Drenthe, versie 2016 en de Subsidieverordening Natuur en Landschap Provincie Drenthe 2016. De waterschappen geven daarvoor aan voor welke waterdoelen welke waterbeheerdiensten nodig zijn, inclusief randvoorwaarden en prioriteiten.

Begrenzing van natuur en landschap

In de geactualiseerde Omgevingsvisie Drenthe (2014) is de begrenzing aangegeven van het Natuur Netwerk Nederland (NNN) met daarin de Natura 2000-gebieden, de natuurgebieden en de ecologische verbindingen. In de Natuurvisie is het Drents Natuur Netwerk (DNN) onderscheiden met daarin de agrarische gebieden met natuurwaarden.

Bepalen van huidige en gewenste beheerdoelen van natuurgebieden

De Natuurvisie Drenthe geeft voor de langere termijn de doelen voor natuur en landschap aan. In het NBP is dit meer in detail uitgewerkt naar de huidige en de gewenste beheerdoelen voor de Natura 2000-gebieden, het Natuur Netwerk Nederland en het Natuur Netwerk Drenthe. Het NBP begrenst en beschrijft de gebieden waar subsidiëring van beheer en ontwikkeling van natuur, agrarische natuur en landschapselementen en water plaats kan vinden. De begrenzing is aangeduid op drie kaarten: de beheertypenkaart (**bijlage 1**), ambitiekaart (**bijlage 2**) en **de waterkaart (bijlage 3)**. De beheertypenkaart geeft de huidige situatie aan, op grond waarvan financiële bijdragen kunnen worden aangevraagd. De ambitiekaart geeft de gewenste ontwikkeling van de natuur in Drenthe aan. Deze kaart is vooral van belang voor de keuzes in het te voeren beheer.

Het NBP heeft geen planologische consequenties of consequenties voor bestemmingsplannen en heeft dus geen invloed op eigenomsrechten of bestaande gebruiksmogelijkheden.

Het NBP bevat geen bindende regels of verplichtingen voor burgers. Ook kunnen er geen rechten aan worden ontleend; opname van een terrein in het NBP leidt dus niet vanzelfsprekend tot een positief besluit over subsidiëring van het beheer. Het zorgt er alleen voor dat beheerders en gecertificeerde agrarische collectieven van de gronden die zijn begrensd als natuurgebied, als agrarische natuur of als landschapselement de mogelijkheid krijgen om subsidie aan te vragen voor het beheer van deze gronden. Nieuw is dat er ook subsidie aangevraagd kan worden voor milieu- en waterdoelen.

1.3 Wijzigingen Natuurbeheerplan 2016

Dit NBP 2016 is op een aantal punten geactualiseerd ten opzichte van het vorige NBP.

- de tekst is aangepast aan recente beleidsontwikkelingen;
- de in 2014 opnieuw vastgestelde begrenzing van het Natuur Netwerk Nederland en de ecologische verbindingen is opgenomen;
- de beheertypenkaart en de ambitiekaart zijn geactualiseerd;
- aanpassing van begrenzing en doelformulering van het agrarisch natuurbeheer als gevolg van de nieuwe systematiek van het agrarisch natuurbeheer waarin alleen gecertificeerde agrarische collectieven nog een subsidieaanvraag kunnen doen.
- Blauwe diensten waterbeheer zijn opgenomen op een aparte waterkaart (bijlage 3).

De belangrijkste wijzigingen hebben betrekking op het agrarisch natuur- en landschapsbeheer en komen voort uit het vernieuwde Subsiestelsel Agrarisch Natuur en Landschapsbeheer 2016 (ANLb2016). Dit geldt vanaf 1 januari 2016 (het beheerjaar 2016).

De kern van het vernieuwde subsiestelsel is dat er meer focus en samenwerking komt in het agrarisch natuur- en landschapsbeheer. Dit moet leiden tot meer effectiviteit en efficiëntie door intensiever in te zetten op de meest kansrijke gebieden voor agrarisch natuurbeheer en door een meer samenhangend collectief beheer. Vanaf 2016 kunnen alleen gecertificeerde agrarische collectieven subsidie voor agrarisch natuurbeheer ontvangen.

Vanaf 2016 gaat het ook om agro-, natuur-,milieu- en klimaatdiensten waarbinnen ook diensten voor waterkwaliteit en kwantiteit kunnen vallen die bijdragen aan de Kaderrichtlijn Water en klimaat in combinatie met herstel en instandhouding van biotopen.

Gebiedsproces totstandkoming ontwerp NBP

Bij de totstandkoming van het ontwerp-NBP zijn veel partijen geraadpleegd. Dit zijn de Drentse gemeenten, de vier waterschappen, terreinbeheerders, Landschapsbeheer Drenthe, ANV Drenthe, Natuur- en milieufederatie Drenthe en werkgroep Grauwe Kiekendief en LTO Noord. Zij hebben meegedacht over en informatie aangedragen ten behoeve van de kaart waarop de gebieden voor agrarisch natuurbeheer zijn weergegeven. Uiteindelijk is alleen voor het beheergebied van waterschap Hunze en Aa's in de vorm van een zienswijze op het ontwerp een aantal voorstellen voor blauwe diensten gedaan. De andere drie waterschappen zullen hier een jaar later op aansluiten. Daarnaast heeft de Natuur en Milieufederatie Drenthe een bijeenkomst voor vrijwilligersgroepen en particulieren georganiseerd om hen te informeren en suggesties te vragen voor de kaart. Daarop hebben diverse groepen zoals de natuurwerkgroep Zuidwolde, Natuurvereniging IJhorst/Staphorst, Vrijwillige weidevogelbescherming Gasteren suggesties voor de kaart ingebracht. De suggesties zijn overgenomen voor zover zij passen bij de inhoudelijke criteria die de provincie heeft ontwikkeld voor de toekenning van subsidies.

Bij natuurbeheer zijn ook enkele veranderingen aan de orde. De belangrijkste is het afsluiten van lumpsum overeenkomsten door "kleine beheerders" (beheerders met minder dan 75 hectare grond) waarbij afspraken kunnen worden gemaakt over zowel beheer als inrichting. Aan deze regeling wordt nog gewerkt.

1.4 Leeswijzer

In dit Natuurbeheerplan wordt achtereenvolgens beschreven:

Hoofdstuk 2: Het beleidskader

Hoofdstuk 3: Subsidiestelsel Natuur en Landschap 2016

Hoofdstuk 4: Natuur-, water- en landschapsdoelen

Hoofdstuk 5: Subsidiemogelijkheden

2. Beleidskader

2.1 Europees kader natuur en landschap

Het NBP is gebaseerd op het vigerend beleid voor het landelijk gebied voor water, milieu en ruimtelijke ordening van de Europese Unie, het Rijk en de provincie. In dit hoofdstuk lichten wij de belangrijkste onderdelen van het vigerend beleid en de recente ontwikkelingen toe.

De lidstaten van de EU hebben gezamenlijk specifieke wetten en beleidsdoelen vastgesteld voor het instandhouden van bepaalde planten- en diersoorten en natuurlijke habitats van internationale betekenis via de Vogel- en Habitatrichtlijn (VR/HR) en Natura 2000, voor de instandhouding van gezonde watersystemen (Kaderrichtlijn water) en voor een schoon milieu (Nitratrichtlijn). De Europese Commissie (EC) ziet er op toe dat de lidstaten deze afspraken nakomen.

Voor het platteland zijn door de EC beleidsdoelen en regels vastgesteld met betrekking tot de verduurzaming en vergroening van de landbouw. Dit wordt concreet geëffectueerd in de vorm van het Gemeenschappelijk Landbouwbeleid (GLB) 2014-2020 waarin verdergaande regels en subsidies zijn opgenomen voor duurzame landbouw, vergroening en agrarisch natuurbeheer.

Het kabinet heeft in 2014 haar keuze gemaakt ten aanzien van de Nederlandse invulling van de vergroening in pijler 1 van het Gemeenschappelijk Landbouw Beleid 2014-2020 (GLB). Voor de volgende GLB-periode van 2021-2027 moet de verdere vergroening leiden tot een effectieve, duurzame, omgevingsgerichte bedrijfsvoering. De invoering van de vergroening voor de eerste GLB-periode is van invloed op de stelselherziening van het agrarisch natuur- en landschapsbeheer 2016.

Duidelijk is inmiddels dat de vergroening uit pijler 1 van het GLB en het agrarisch natuur- en landschapsbeheer uit pijler 2 van het GLB naast elkaar kunnen worden ingezet en elkaar kunnen versterken. Ook is het mogelijk om ze beiden in te zetten mits zogenaamde double funding voorkomen wordt (dit betekent dat voor hetzelfde perceel niet twee keer subsidie mag worden verleend). De provincies kunnen in de gebiedsprocessen de synergie tussen pijler 1 en 2 versterken door bijvoorbeeld in gesprek te gaan over de ligging van de ecologische aandachtsgebieden.

De uitvoering van het plattelandsbeleid van de EU 2014-2020 (GLB pijler 2) krijgt gestalte via het Plattelandsontwikkelingsprogramma POP 3 2014-2020 dat landsdelig zal worden uitgevoerd. Het programma wordt gefinancierd door provincies, waterschappen en Rijk (in volgorde van financiële bijdrage). Binnen dit programma ziet artikel 28 toe op subsidiëring van agro milieu- en klimaatdiensten. Dit vormt daarmee het financiële kader voor deze diensten binnen het agrarisch natuur- en landschapsbeheer.

De bijdrage die de Nederlandse lidstaat levert aan het agro milieu en klimaat is vastgelegd in het POP3 fiche (art. 28), waarin de ambitie van Nederland is aangeduid. Het agrarisch natuurbeleid en het ecologisch waterbeheer gekoppeld aan het ANLb2016 worden deels gefinancierd met Brussels geld. Daarmee moet de uitvoering van het agrarisch natuurbeheer inclusief natuurgerelateerde waterdoelen voldoen aan het POP3+ fiche. In het POP3+ fiche (fiche voor goedkeuring van het ANLb2016 in Brussel) zijn vier leefgebieden (open grasland, open akkerland, droge en natte dooradering) en de categorie water opgenomen.

2.2 Rijksbeleid natuur en landschap

Het Rijk stelt in het kader van de internationale verplichtingen op hoofdlijnen de ambities voor de agromilieu- en klimaatdiensten vast en geeft de kaders aan waarbinnen die ambities gerealiseerd kunnen worden.

In 2014 is de Rijksnatuurvisie 2014 verschenen “Natuurlijk verder”, Rijksnatuurvisie 2014. Ministerie van Economische Zaken, 2014). Het Rijk zet zich in om de natuur te versterken mét de samenleving. Hiermee wil het Rijk een effectieve invulling bereiken van de natuurdoelen die Nederland internationaal heeft afgesproken. Instandhouding van planten- en diersoorten en natuurlijke habitats en van gezonde watersystemen en een schoon milieu zijn daarbij het uitgangspunt. Het Rijk wil de natuurinstandhoudingsdoelen bereiken door middel van regelgeving (Boswet, Flora- en faunawet, Natuurbeschermingswet 1998, WABO, Waterwet, Wet ammoniak en veehouderij) en door middel van een stimuleringsbeleid gericht op het Natuur Netwerk Nederland (NNN) en een vitaal platteland. Het Rijk legt hierover verantwoording af aan de EC.

De uitvoering van het stimuleringsbeleid voor natuur en platteland is met ingang van 2014 gedecentraliseerd naar de provincies en vastgelegd in een decentralisatieakkoord 2014-2027 en een Natuurpact van overheden en maatschappelijke organisaties. Dit is op 18 september 2013 door staatssecretaris Dijkzema aangeboden aan de Tweede kamer. In dit Natuurpact zijn de ambities vastgelegd met betrekking tot ontwikkeling en beheer van natuur in Nederland voor de periode tot en met 2027. Het Rijk draagt bij aan de realisatie van deze ambities door jaarlijks extra te investeren in natuur. De onderdelen van deze ambities zijn:

- Ontwikkeling Robuust Natuur Netwerk Nederland (NNN) inclusief Natura 2000-gebieden. Het NNN moet een robuuste ruggengraat van de natuur in Nederland zijn. Dat gaat gebeuren door hem te vergroten, te verbeteren en belangrijke natuurlijke verbindingen te realiseren tussen natuurgebieden onderling en tussen natuurgebieden en hun omgeving.
- Soortenbescherming; Bescherming van afzonderlijke plant- en diersoorten is nodig vanwege Europese verplichtingen en afspraken waaraan Nederland zich in internationaal verband heeft gecommitteerd (VR/HR). Soortenbescherming vindt plaats binnen en buiten het NNN door het nemen van juridische en/of fysieke maatregelen, die vestiging of uitbreiding van een soortenpopulatie stimuleren.
- Natuur buiten het NNN; er zal een extra impuls gegeven worden aan het beheer van natuur buiten het NNN. Het is belangrijk dat er meer samenhang komt tussen de natuur in het NNN en daarbuiten.
- Agrarisch natuurbeheer; er komt een vernieuwd stelsel voor agrarisch natuur- en landschapsbeheer (ANLb2016) dat buiten en binnen het NNN kan worden toegepast. De uitvoering van het agrarisch natuurbeheer moet eenvoudiger en met minder kosten, en zal een duidelijke meerwaarde voor natuur, landschap en agrarisch ondernemerschap moeten opleveren. Agrarisch natuur- en landschapsbeheer moet vooral worden ingezet voor het beschermen en verbeteren van internationale soorten.
- Natuur en water; Er zijn diverse mogelijkheden om de ontwikkeling van de natuur, de vergroting van het NNN en de aanpak van de Natura 2000-gebieden optimaal te laten samengaan met het verbeteren van de condities van de kwantiteit en de kwaliteit van het water. Er wordt daarbij maximale synergie gezocht met maatregelen om te voldoen aan de Kaderrichtlijn Water (KRW) en de Nitraatrichtlijn.

2.3 Provinciaal beleid

De provincies zijn – op grond van het decentralisatieakkoord natuur – volledig verantwoordelijk voor de uitvoering van het natuurbeleid. De doelen en middelen worden door de provincies vastgelegd in onder andere dit NBP.

In dit provinciale NBP, dat de kaders en ambities bevat waarbinnen een subsidieaanvraag kan worden ingediend, is aangegeven in welke gebieden bepaalde natuur-, agromilieu- en klimaatdiensten ingezet kunnen worden.

Het provinciale beleid geeft invulling aan het Europese en Rijksbeleid en voegt daar provinciale doelen aan toe. Provincies houden bij de uitvoering van het natuurbeleid rekening met beleidsdoelen van andere overheden en activiteiten in het landelijk gebied, zoals het waterbeleid, recreatiebeleid en milieubeleid, zodat synergie kan worden bereikt.

Natuurvisie

In de Natuurvisie Drenthe 2040 is deze verantwoordelijkheid op hoofdlijnen uitgewerkt. Drenthe streeft naar een samenhangend Natuur Netwerk, van grotere en kleinere gebieden, agrarische cultuurlandschappen en verbindende elementen tussen gebieden. Het Natuur Netwerk bestaat uit het Nationaal Natuur Netwerk (NNN) en het Drents Natuur Netwerk (DNN). Voor het NNN is een toekomst beeld op kaart gezet voor een Robuuste Natuur in 2040. Het betreft voor het overgrote deel natuurgebieden met ecologische verbindingen, maar er zijn ook landbouwgebieden, waar behoud en ontwikkeling van beschermde soorten met inzet van agrarisch natuurbeheer gewenst is. De afgelopen jaren is veel geïnvesteerd in het NNN, maar het is nog niet helemaal klaar. De komende jaren wordt dit NNN afgerond en wordt extra ingezet op grensoverschrijdende natuurgebieden en ecologische verbindingen met buurprovincies en Duitsland.

Daarnaast is herstel van milieucondities van belang. De verdroging van natuurgebieden is een belangrijk knelpunt voor het behalen van de natuurdoelen. De provincie streeft naar het volledige herstel van de verdroogde natuurgebieden (circa 24.000 hectare). Daarbij wordt zoveel mogelijk gecombineerd met WB21- en KRW-doelen.

In het Hart van Drenthe, waar de meeste Drentse beken hun brongebied hebben en in Zuidwest Drenthe wordt de komende decennia ingezet op grotere eenheden met een hoge kwaliteit van natuur en landschap.

Voor het DNN wordt de komende jaren sterk ingezet op het verbeteren van de leefgebieden van (inter-) nationale en Drentse soorten en het versterken van verbindingen. Dit gebeurt met name door het inzetten van agrarisch natuurbeheer. Dit is het meest effectief vooral direct naast en om natuurgebieden. Daarnaast wordt agrarisch natuurbeheer ingezet om de ecologische verbindende functies van landschapselementen te versterken.

De provincie zet agrarisch natuurbeheer in voor vogels van open graslanden en akkers, struwelen en bosjes en voor soorten van sloten en poelen en voor landschap.

In de Natuurvisie wordt sterk de nadruk gelegd op het delen van de verantwoordelijkheid voor de kwaliteit van natuur en landschap met partners zoals gemeenten, waterschappen, terreinbeherende organisaties en bewoners.

Beekdalenvisie

In de provinciale beekdalenvisie (2013) staat dat de provincie Drenthe streeft naar robuuste beeksystemen in 2030. Robuuste beeksystemen zijn beken met een grotere dynamiek door een meer natuurlijk peilbeheer (hoog in de winter en laag in de zomer) en die voor vissen te passeren zijn. Bij veel neerslag is er kans op water op het maaiveld. De waterkwaliteit is zodanig dat de planten en dieren die hier van nature voorkomen, er goed kunnen leven. In de beekdalen met overwegend een natuurfunctie bepalen natuurlijke processen en de cultuurhistorie het landschap. De overige beekdalen zijn herkenbaar als onderdeel van het Drentse landschap. Bestaande functies moeten zich aanpassen aan deze toenemende dynamiek, maar kunnen wel blijven functioneren. De beekdalen leveren een zo groot mogelijke bijdrage aan de biodiversiteit en ecologische verbindingen.

Diverse beekdalen hebben een natuurfunctie, waardoor zij als natte ecologische verbinding functioneren. Een groot aantal beekdalen heeft een landbouw functie. De beekdalenvisie geeft aan dat juist in die gebieden gezocht moet worden naar mogelijkheden om een robuust beekstelsysteem te ontwikkelen met behoud van de bestaande functies. Daarmee behoort een koppeling tussen waterdoelen en natuurdoelen met inzet van agrarisch natuurbeheer in deze gebieden tot de mogelijkheden.

De uitwerking van de beekdalenvisie is gestart met 2 pilots bij het Achterste Diep bij Drouwenerveen en bij de Dwingelderstroom bij Lhee. Samen met grondgebruikers wordt nagedacht hoe op de langere termijn een robuust beekdal moet functioneren en de maatregelen die daar bij zouden kunnen horen. Een deel van deze maatregelen kan mogelijk gecombineerd worden met de POP 3 maatregelen en GLB vergroeningsinzet.

Waterdoelen

De waterdoelen zijn in 2009/2010 door de provincies vastgesteld in een omgevingsvisie of provinciaal waterplan. De waterdoelen worden naar verwachting ongewijzigd voortgezet voor de tweede planperiode in 2015.

In de Actualisatie Omgevingsvisie Drenthe 2014 staan de waterdoelen. Dit is een regionale invulling van Europese en nationale programma's zoals de Kaderrichtlijn water, het Nationaal Bestuursakkoord Water en Waterbeheer 21 e eeuw. Voor het waterbeheer is met name het streven naar een goede waterkwaliteit, gebaseerd op de normen van de KRW, van belang. Specifiek voor de

Drentsche Aa geldt, dat de kwaliteit van het water zo goed moet zijn, dat dit geschikt is voor de bereiding van drinkwater. Voor het halen van de KRW doelen zijn maatregelen nodig, zoals het herinrichten van watersystemen en het verminderen van emissies.

In samenhang daarmee wil de provincie de bodemkwaliteit bewaken en verbeteren en streven naar duurzaam beheer en gebruik van de bodem. Het doel is dat eigenaren en gebruikers de bodem in 2020 op een duurzame wijze benutten en beheren. De provincie doet daarbij een speciaal beroep op de landbouw als belangrijkste grondgebruiker in Drenthe. Het verminderen van emissies naar het oppervlaktewater kan, volgens de Bodemvisie Drenthe (2012) ook door het bevorderen van een duurzaam bodemgebruik.

Als waterschappen voor waterbeheerdiensten gebruik willen maken van EU-cofinanciering dan kan dit uitsluitend via gebiedsaanvragen van agrarische collectieven, het Natuurbeheerplan 2016 en de Subsidieverordening Natuur en Landschap Provincie Drenthe 2016. De waterschappen geven daarvoor aan voor welke waterdoelen welke waterbeheerdiensten nodig zijn, inclusief randvoorwaarden en prioriteiten.

Met de waterschappen Vechtstromen, Reest en Wieden en Noorderzijlvest is afgesproken om de concrete invulling van de waterdoelen in het NBP 2016 in 2015 verder uit te werken en vervolgens in het NBP 2017 op te nemen.

2.4 Overige beleidskaders

Naast Europese, nationale en provinciale natuurbeleidskaders, spelen ook andere beleidskaders een rol. In de gemeentelijke bestemmingsplannen wordt de functie van de in die plannen begrepen gronden vastgelegd. In dit geval varieert dat van agrarisch gebied tot natuurgebied. Voor elk deelgebied in het kader van het natuurbeheerplan kan het betreffende bestemmingsplan worden geraadpleegd.

De waterschappen geven in de waterbeheerplannen aan welke doelen zij nastreven op het gebied van schoon, veilig en voldoende water. Waterschappen zijn verantwoordelijk voor het realiseren van een goede waterkwaliteit en het voldoen aan de normen van de KRW. In de waterbeheerplannen van de waterschappen staat per KRW oppervlaktewaterlichaam aangegeven welke doelen bereikt moeten worden en welke maatregelen daarvoor nodig zijn. Ook geven waterschappen aan op welke wijze zij het beheer van het watersysteem uitvoeren.

3. Subsidiestelsel Natuur en Landschap 2016

Het beschermen van dieren en planten is belangrijk voor de mens. Deze bescherming vindt plaats om ecologische, economische en ethische redenen. De diversiteit van dieren en planten verhoogt de spankracht van de natuur (ecologie). Daarnaast is de biodiversiteit een belangrijke productiefactor (economie). Ten slotte worden dieren en planten vanwege hun intrinsieke waarde beschermd (ethiek). De provincie hecht veel belang aan het behoud en de ontwikkeling van de provinciale natuur. Daarom verleent zij daarvoor subsidie via het Subsidiestelsel Natuur en Landschap (SNL).

De provincie bepaalt in het NBP in welke gebieden natuurbeheerders en agrarische collectieven subsidie kunnen krijgen voor (agrarisch) natuur- en landschapsbeheer en blauwe diensten. In het NBP liggen de verschillende natuurbeheer- en landschapsbeheertypen van de Index Natuur en Landschap voor percelen en/of terreinen vast. Subsidie is alleen mogelijk voor het beheertype dat in het NBP is aangegeven en begrensd.

Subsidie voor beheer en kwaliteitsimpulsen

In het Subsidiestelsel Natuur en Landschap 2016 wordt een onderscheid gemaakt tussen financiering van het beheer van de bestaande natuur en landschap en eenmalige investeringen ter verbetering van de (agrarische) natuurkwaliteit (kwaliteitsimpulsen). De subsidie voor het beheer van natuur, agrarische natuur en landschapselementen is geregeld in de Subsidieverordening Natuur- en Landschapsbeheer 2016 (SVNL 2016) De subsidie voor de kwaliteitsimpulsen is geregeld in de Subsidieregeling Kwaliteitsimpuls Natuur en Landschap 2016 (SKNL 2016). Voor meer informatie over de subsidieverordeningen en subsidiemogelijkheden zie www.provincie.drenthe.nl/natuurbeheerplan of www.portaalnatuurenlandschap.nl.

3.1 De Index Natuur en Landschap 2016

De basis voor het NBP 2016 vormt de herziene Index Natuur en Landschap 2016. Deze Index is een landelijk uniforme en sterk gestandaardiseerde “natuurtaal” waarin de Nederlandse natuur- en landschapselementtypen worden vastgelegd. De Index is van belang voor de aanduiding van de natuur- en landschapsdoelen door de overheid en voor de monitoring en bevordert ook een goede afstemming tussen beheerders onderling en tussen beheerders en overheden.

De Index Natuur en Landschap 2016 bestaat uit de onderdelen natuur, agrarische natuur en landschapselementen. In de Index worden twee niveaus onderscheiden: de *natuurtypen* voor de sturing op landelijk niveau en de *beheertypen* voor de operationele aansturing van het beheer op regionaal en lokaal niveau. Voor de begrenzing in het NBP en de subsidieverlening wordt het niveau van de beheertypen gebruikt. Voor het agrarisch natuurbeheer kan ook het niveau van natuurtypen worden gebruikt.

De *natuurtypen* zijn bedoeld als sturings- en verantwoordingsinstrument op landelijk niveau. Daarbij valt te denken aan afspraken en rapportages tussen rijk en provincies. De *beheertypen* zijn geschikt voor de aansturing van het beheer op interprovinciaal, provinciaal en lokaal niveau. Zij vormen de basis voor afspraken over doelen en middelen tussen provincie en beheerder.

- Er bestaan 17 natuurtypen. Binnen elk van de natuurtypen worden één of meerdere natuurbeheertypen onderscheiden. In totaal zijn er 47 natuurbeheertypen.
- Voor landschap zijn er 4 landschapselementtypen met daaronder 20 beheertypen.
- Voor het agrarisch natuurbeheer en blauwe diensten zijn er vier agrarische natuurtypen (= de vier leefgebieden uit het POP3+fiche) : open grasland, open akkerland, droge dooradering, natte dooradering met daaronder een aantal agrarische beheertypen en de categorie water. De indeling naar de vier leefgebieden wordt gebruikt voor het aanwijzen van geschikte gebieden en om subsidie aanvragen op te kunnen beoordelen. Deze indeling wordt in paragraaf 3.2. nader uitgewerkt.

In de Index Natuur en Landschap worden de natuurtypen, landschapselementen en agrarische natuurtypen en beheertypen beschreven. Voor meer informatie over de Index Natuur en Landschap zie [www.portaalnatuurenlandschap.nl, thema 'Index Natuur en Landschap'](http://www.portaalnatuurenlandschap.nl,thema%20%27Index%20Natuur%20en%20Landschap%27).

3.2 Natuurbeheerplan: beheertypenkaart en ambitiekaart

Het NBP kent een beheertypenkaart (bijlage 1) en een ambitiekaart (bijlage 2) . Zij vormen met de beschrijving van de doelen de kern van het plan.

De beheertypenkaart geeft alle bestaande, beheerwaardige (agrarische) natuur en landschap weer met de benamingen volgens de landelijk uniforme systematiek van de Index Natuur en Landschap.

Met de beheertypenkaart stimuleert de provincie de instandhouding van de op die kaart aangegeven en begrensde beheertypen. Deze kaart vormt ook de basis voor het verlenen van beheersubsidies op grond van de SVNL.

Voor een deel van de natuurgebieden en agrarische gebieden met natuurwaarden bestaat een ambitie om het huidige gebruik of beheer te veranderen. Die "oppluismogelijkheid" wordt vastgelegd op de ambitiekaart. Het verschil tussen de beheertypenkaart en de ambitiekaart laat zien waar een verbetering van de natuurkwaliteit mogelijk en wenselijk is. De ambitiekaart vormt de basis voor de (subsidiering van) kwaliteitsimpulsen op grond van de SKNL. De SKNL is niet van toepassing op inrichting op agrarische gronden ten behoeve van het agrarisch natuurbeheer dat loopt via de POP verordening.

Het verstrekken van subsidies voor beheer en voor kwaliteitsimpulsen draagt bij aan de realisatie van het in hoofdstuk 2 beschreven beleid en de in hoofdstuk 4 beschreven provinciale natuur en landschapsdoelen.

Zowel de beheertypenkaart als de ambitiekaart zijn afgestemd op de beheerplannen die in het kader van Natura 2000 worden opgesteld. Het kaartmateriaal is onderdeel van dit NBP.

3.2.1 Beheertypenkaart-Beheersubsidie natuur en landschap op grond van de SVNL

Voor natuurbeheer staat op de beheertypenkaart aangegeven welke gebieden in principe voor subsidie in aanmerking zouden kunnen komen (zie bijlage 1). Op de beheertypenkaart wordt alle bestaande natuur weergegeven. Per oppervlakte / natuurterrein is één beheertype toegekend en een beheerder komt alleen voor financiering van het aangewezen beheertype in aanmerking. Indien er nog geen bestaand beheertype aanwezig is, wordt het op de ambitiekaart als type N00.01 aangegeven. Dit betekent dat hier ontwikkeling tot een gewenst beheertype uit de ambitiekaart nodig is. Deze gronden komen niet direct, maar pas na inrichting c.q. functieverandering voor beheersubsidie in aanmerking. Voor het bepalen van het dan gewenste beheertype moet vaak nog aanvullend onderzoek gedaan worden.

Op bestaande natuur kan ook subsidie voor landschapsbeheer worden verstrekt. Op de beheertypenkaart is aangegeven voor welke landschapselementen subsidies landschapsbeheer kunnen worden verstrekt. Individuele landschapselementen die in natuurbeheergebied liggen en door de provincie als zodanig worden erkend, zijn op de beheertypenkaart aangegeven.

3.2.2 Ambitiekaart-Functieverandering op grond van de SKNL

De ambitiekaart is grondig herzien. Op basis van de abiotiek en de hydrologie is een toets gedaan op de aangegeven mogelijkheden. In een aantal gevallen bleek de ambitie te hoog in relatie tot de mogelijkheden. Dit is een uitgebreid proces geweest, samen met de grootste beheerders. Er is vooral gekeken naar de heide- en graslandvegetaties. De grootste verandering betreft de wijziging van schraalland naar vochtig hooiland (bijvoorbeeld in het beekdal van de Hunze)

Landbouwgronden die op de ambitiekaart beheertype N00.01 hebben, kunnen definitief worden omgezet in natuur, waarbij de waardevermindering van de grond wordt vergoed. Ook particulieren (of samenwerkingsverbanden van particulieren) komen voor deze vergoeding in de vorm van subsidie functieverandering in aanmerking. De particulieren zijn en blijven in dat geval eigenaar van de gronden. Voor deze functieverandering bestaat sinds 2005 een fiscale vrijstelling. Particulier natuurbeheer is een belangrijk middel voor de realisatie van het Natuur Netwerk Nederland.

In mei 2014 hebben GS van Drenthe de Realisatiestrategie vastgesteld. Daarin is aangegeven welke opgave de provincie de komende periode wil en kan realiseren en op welke wijze zij dat wil doen. Daarin wordt gekozen voor voortzetting van samenwerking met gemeenten, waterschappen, terreinbeheerders, landbouworganisaties en andere groene maatschappelijke organisaties. In

aanvulling daarop zijn er nieuwe partners zoals Drents Particulier grondbezit, ondernemers en burgers betrokken bij het brede plattelandsbeleid. De komende jaren ligt het accent van de realisatie op het Natuur Netwerk Nederland, PAS, KRW en de Drentse iconprojecten. De realisatiestrategie bevat een set van criteria die gehanteerd wordt om projecten te prioriteren:

1. Juridische verplichtingen
2. Bestuurlijke verplichtingen
3. PAS
4. Natura 2000
5. KRW
6. Financiering
7. Afronden grotere eenheden
8. Kansen benutten

Daarnaast zijn enkele specifieke provinciale ambities geformuleerd voor vitaal platteland, landbouwstructuurverbetering, biodiversiteit, landschap en cultuurhistorie, Nationale Parken en Gescheperde Schaapskuddes.

3.2.3 Ambitiekaart- Investerings / kwaliteitsverbetering op grond van de SKNL

Op de ambitiekaart (bijlage 2) is aangegeven in welke gebieden gebruik kan worden gemaakt van een investeringssubsidie voor een kwaliteitsimpuls. Op de beheertypenkaart kan nu bijvoorbeeld bos zijn aangegeven, terwijl het de bedoeling is om hier heide te ontwikkelen. De investeringssubsidie kan worden gebruikt voor de verandering van bos naar heide. Na het toekennen van de subsidie en het uitvoeren van de inrichtingsmaatregelen zal de beheertypenkaart en daarmee het NBP moeten worden aangepast zodat er voor heide beheersubsidie kan worden verkregen op basis van de SVNL.

De investeringssubsidie kan gericht zijn op:

- a. maatregelen voor verbetering van de natuurkwaliteit in een bestaand natuurterrein waarbij het beheertype niet verandert;
- b. inrichtingsmaatregelen in een bestaand natuurterrein waarbij van het aanwezige beheertype wordt overgestapt naar het gewenste beheertype;
- c. inrichtingsmaatregelen waarbij landbouwgrond wordt omgevormd naar natuurterrein;

SKNL is voor het agrarisch natuurbeheer niet van toepassing op het nemen van inrichtingsmaatregelen op landbouwgrond om de kwaliteit van een aanwezig agrarisch beheertype te verhogen. Provincies moeten dit in de POP verordening (art 17 maatregelen) uitwerken. Voor de specifieke voorwaarden met betrekking tot de verlening van een investeringssubsidie wordt verwezen naar www.portaalnatuurenlandschap.nl.

3.2.4 Beheertypenkaart agrarisch natuur- en landschap en water

Voor het agrarisch natuur- en landschapsbeheer onderscheiden de provincies vanaf 2016 de volgende vier leefgebieden: open grasland, open akkerland, droge dooradering, natte dooradering. Deze vier leefgebieden zijn de vier agrarische natuurtypen van de Index Natuur en Landschap 2016. Daarnaast wordt gewerkt met een categorie water.

In het Natuurbeheerplan worden deze vier agrarische natuurtypen en de categorie water als zoekgebieden op de beheertypenkaart aangeduid. Alleen binnen de begrenzing van de zoekgebieden is subsidie voor agrarisch natuur- en landschapsbeheer mogelijk. De begrenzing is in het gevoerde gebiedsproces besproken en op punten aangepast aan de suggesties van de gebiedspartners. De perceelgrenzen van het agrarisch areaal worden aangehouden. Agrarische percelen worden dus niet doorkruist. In hoofdstuk 4 worden de overwegingen voor de begrenzing nader toegelicht.

Voor elk zoekgebied worden voor de mix aan beheertypen subsidiecriteria meegegeven. Deze criteria beschrijven de instapeisen voor een ecologisch effectieve subsidieaanvraag.

Bij de begrenzing van de zoekgebieden in het Natuurbeheerplan en de keuze op welke soorten wordt ingezet, houdt de provincie rekening met de naastgelegen provincies. Dit om een goed afgestemd soortenbeleid over de provincies te garanderen.

Er wordt naar gestreefd om het agrarisch natuur- en landschapsbeheer in te zetten in de meest kansrijke gebieden voor stabiele populaties. Hierbij is de versterking en/of verbinding van het Natuur Netwerk Nederland (voorheen EHS) een belangrijk uitgangspunt. Tevens is het gericht op kansrijkheid voor soorten die (deels) afhankelijk zijn van het agrarische cultuurlandschap.

Op de beheertypenkaart worden de doelstellingen voor specifieke soorten of soortengroepen binnen de agrarische beheertypen *niet* aangeduid. Welke specifieke doelstellingen de provincie heeft m.b.t. soorten of soortengroepen wordt beschreven in hoofdstuk 4.

Voor het zoekgebied water is in hoofdstuk 4 aangegeven op welke blauwe diensten ingezet kan worden en welke criteria daarvoor gelden.

Voor agrarisch natuurbeheer staat op de beheertypenkaart aangegeven welke leefgebieden (= natuurtypen) voor subsidie in aanmerking komen (zie bijlage 1)

3.2.5 Monitoring

Er wordt gewerkt aan het provinciaal monitoringplan in samenwerking met de beheerders. De provincie heeft in 2015 het provinciaal meerjarenprogramma monitoring vastgesteld met als belangrijk onderdeel daarin de rapportagecyclus. Op basis van dit meerjarenprogramma wordt jaarlijks de monitoring voor zowel natuur in de natuurgebieden als natuur in de agrarische gebieden uitgevoerd.

Monitoring is een essentieel onderdeel van de beheercyclus. De uitvoering van het natuurbeleid en –beheer dient onderzocht te worden om te weten of de afgesproken doelen ook gehaald en zo nodig bijgesteld moeten worden. Behalve informatie over de gerealiseerde hectares en het daarvoor benodigde geld (output), is ook informatie nodig over de resultaten in termen van bijv. aantallen dieren en planten (outcome).

Voor de monitoring van het natuurbeheer is een uniforme landelijke systematiek ontworpen en voor het vernieuwde agrarisch natuur- en landschapsbeheer is die nog in ontwikkeling.

Natuurbeheer

Voor de monitoring van het natuurbeheer is door de gezamenlijke provincies in overleg met de natuurbeheerders een methodiek vastgesteld, die is beschreven in de “Werkwijze Monitoring en Beoordeling Natuurnetwerk en Natura 2000/PAS”, die te vinden is op het Portaal natuur en Landschap (<http://www.portaalnatuurenlandschap.nl/assets/Werkwijze-Monitoring-Beoordeling-Natuurnetwerk-N2000-050320143.pdf>). Hierin wordt per beheertype beschreven welke monitoring noodzakelijk is en hoe deze moet worden uitgevoerd. Op het Portaal Natuur en Landschap zijn ook bijlagen en achtergronddocumenten te downloaden.

Gecertificeerde natuurbeheerders hebben het recht om de monitoring zelf uit te (laten) voeren en krijgen daarvoor via de lumpsum overeenkomst een monitoringssubsidie gebaseerd op de monitoringstarieven zoals vastgesteld in het openstellingsbesluit. Voor de overige natuurbeheerders voert de provincie de monitoring uit.

Agrarisch natuur- en landschapsbeheer

Voor de monitoring van het agrarisch natuurbeheer wordt in de loop van 2015 een systematiek ontwikkeld en de planning is dat in het najaar van 2015 deze uniforme monitoringssystematiek wordt vastgesteld. Daarin wordt onderscheid gemaakt tussen beheermonitoring (het verzamelen van natuurgegevens die nodig zijn om het beheer (beter) uit te voeren) en beleidsmonitoring (het verzamelen van gegevens om de realisatie van de beleidsdoelen op provinciaal, landelijk en Europees niveau te evalueren).

De verantwoordelijkheid voor de beheermonitoring bij het agrarisch natuurbeheer ligt bij de agrarische collectieven, de provincies zijn verantwoordelijk voor de beleidsmonitoring.

Water

De blauwe diensten worden ingezet op een bijdrage aan de waterkwaliteit van de KRW watergangen en het verhogen van het waterbergend vermogen. Hiervoor zijn een bestaande monitoringsprogramma van waterschappen en provincies (kwaliteit en kwantiteit) via welke lijn de toestand en ontwikkeling van de betreffende parameters worden gemonitord.

Dit betekent dat voor blauwe diensten niet een apart monitoringsprogramma ontwikkeld hoeft te worden.

3.3 Schaapskuddes

In Drenthe komen de beheerders van acht gescheperde schaapskuddes in aanmerking voor subsidie. De gescheperde kuddes waar het om gaat betreft:

- Balloërveld (stichting schaapskooi Balloërveld)
- Hijkerveld (Stichting Het Drentsche Landschap)
- Exloo (gemeente Borger-Odoorn)
- Holtinge (Stichting Holtinger Schaapskudde)
- Orvelte (Stichting schaapskudde Westerbork)
- Dwingelderveld (Natuurmonumenten)
- Doldersum (Stichting Het Drentsche Landschap)
- Ruinen (Stichting Het Drentse Heideschaap)

Gedeputeerde Staten van Drenthe hebben in december 2014 ingestemd met het verlengen van de huidige regeling gescheperde schaapskuddes met één jaar in 2015 voor de huidige kuddes en het financieren van twee extra gescheperde schaapskuddes in 2015 (Bargerveen en het Stroomdal). Daarnaast wil GS in gezamenlijkheid zoeken naar een goede invulling van een nieuwe regeling voor gescheperde schaapskuddes, met als resultaat een duurzame oplossing voor de instandhouding van de gezichtsbepalende gescheperde schaapskuddes in Drenthe. De uitwerking hiervan zal in de loop van 2015 duidelijk worden.

4. Natuur-, water- en Landschapsdoelen

Dit natuurbeheerplan geeft invulling aan het in hoofdstuk 2 beschreven natuur, water - en landschapsbeleid van de Europese Unie, het Rijk, de provincie en waterschappen. In dit hoofdstuk worden de beleidsdoelen en criteria beschreven. Hieraan zullen de subsidieaanvragen van natuurbeheerders en de gebiedsaanvragen van de collectieven worden getoetst.

4.1 Integrale gebiedsbeschrijving en visie op behoud en ontwikkeling

Voor de provinciale visie op behoud en ontwikkeling wordt verwezen naar de provinciale beleidsdocumenten, zoals kort samengevat in hoofdstuk 2 van dit NBP: de geactualiseerde omgevingsvisie, de Natuurvisie, de beekdalenvisie e.d.

4.2 Beleidsdoelen en criteria natuur-en landschapsbeheer

De (begrenzings op de) ambitiekaart is/zijn tot stand gekomen binnen het beschikbare budget voor het Natuur Netwerk Nederland.

De ambities voor het (agrarisch) natuurbeheer zijn vastgelegd op de ambitiekaart en de te realiseren beheerdoelen op de beheertypenkaart. In paragraaf 3.2 staat een toelichting op de interpretatie en werkwijze van de beheertypenkaart en de ambitiekaart.

4.3 Beleidsdoelen en criteria agrarisch natuur- en landschapsbeheer

In deze paragraaf wordt beschreven welke beleidsdoelen de provincie heeft, de begrensde gebieden, hoe tot de begrenzing is gekomen en waar het gebied idealiter aan moet voldoen.

Beleidsdoelen

Voor het agrarisch natuur- en landschapsbeheer streeft de provincie naar het behoud van een aantal soorten die van internationaal belang zijn (zie internationale doelenkader op het portaal natuur en landschap). Naast de bekende soorten streeft de provincie ook naar het behoud van soorten die tot nu toe weinig aandacht hebben gehad.

De agrarische natuurtypen/ leefgebieden zijn gebieden die bijdragen aan de instandhouding en/of verbetering van een aantal soorten of soortengroepen uit de Vogel en Habitat Richtlijn (VR/HR), aangevuld met provinciale soorten en/of bijdragen aan de versterking van het Natuur Netwerk Nederland, Natuur Netwerk Drenthe, de kwaliteit van het landschap en de doelen van de Kader Richtlijn Water. Het gaat om soorten die afhankelijk zijn van of in grote mate baat hebben bij agrarisch natuurbeheer.

Selectie en begrenzing van de gebieden

Om de gewenste ecologische effectiviteit te bereiken zijn bij het begrenzen van de agrarische leefgebieden keuzes gemaakt. De provincie heeft een aantal criteria gehanteerd om te komen tot de begrenzing. Het gaat hier onder andere om criteria t.a.v. de aanwezigheid doelsoorten en dichtheden van doelsoorten, voldoende openheid, omvang en connectiviteit, beleidskaders en financiën. Collectieven kunnen dan alleen voor deze begrensde gebieden een gebiedsaanvraag doen. De criteria worden nader toegelicht.

Beleidskaders

Voor het begrenzen van de leefgebieden op de beheertypen kaart is gekeken naar de potentiële bijdrage van ANB aan de versterking van NNN en NND. Daarbij is de bestaande EHS (NNN), zoals

vastgelegd op de herijkte EHS kaart van 2014 leidend. Zo zijn bijvoorbeeld gebieden die weinig bijdragen aan het NNN niet op de kaart opgenomen. Onderdeel van het NNN zijn de ecologische verbindingen, die moeten zorgen voor de uitwisseling van soorten en samenhang tussen de gebieden. De ecologische verbindingen zijn aangewezen op de kaart Robuuste Natuur in de Omgevingsvisie van de provincie Drenthe. Deze verbindingen, die vaak bestaan uit lijnvormige landschapselementen zoals singels en houtwallen, zijn geselecteerd als de leefgebieden droge dooradering. Maatregelen in het kader van ANB in deze gebieden komen dus vaak ook ten goede van de landschapselementen. Sommige van deze ecologische verbindingen liggen in gebieden van open akkers. Een klein deel van de ecologische verbindingenzone is als een natte dooradering aan te merken. Daarnaast is gekeken naar andere relevante beleidskaders, zoals boven beschreven de Omgevingsvisie, Natuurvisie en Beekdalenvisie. Ook is gekeken naar mogelijke synergie met andere doelen, zoals de Kaderrichtlijn Water (KRW) doelen of andere waterdoelen van waterschappen in en rond de beekdalen, natuurdoelen van terrein behorende organisaties (TBO's) en landschapsdoelen.

Voorkomen van soorten en omvang gebied

Het ANB wordt ingezet voor de instandhouding van (inter)nationaal beschermde soorten, waar Drenthe een verantwoordelijkheid in heeft en aangevuld met soorten die voor kenmerkend zijn voor natuur en landschap in Drenthe. In bijlage 5 is per leefgebied aangegeven om welke soorten het gaat. Voor deze soorten zijn verspreidingsgegevens van de afgelopen jaren verzameld en geanalyseerd. Ook is gekeken naar de resultaten van agrarisch natuurbeheer projecten van de afgelopen jaren.

Uniforme instapcriteria

Provincies hebben afgesproken uniforme instapcriteria te hanteren bij de selectie van de begrenzing van de gebieden in het gebiedsproces. Het hanteren van deze criteria in het gebiedsproces leidt tot de begrenzing op beheertypenkaart. In uitzonderlijke gevallen kan van deze criteria gemotiveerd worden afgeweken. In de onderstaande tabel zijn de uniforme instapcriteria weergegeven die controleerbaar en verifieerbaar zijn.

	Beheertypen	Aanwezigheid doelsoorten (komen de relevante soorten voor)	Omvang gebied
Open grasland	Weidevogelgrasland in open landschap (kritische soorten)	<i>Minimaal 10 broedparen van grutto per 100 ha óf minimaal 50 broedparen van de soorten grutto, tureluur en slobend samen per 100 ha.</i>	<i>minimaal 100 ha samenhangende beheerde oppervlakte waarop leefgebied open grasland aanwezig is.</i>
Open grasland	Open grasland voor overwinterende vogels	<i>Het gebied is een zeer belangrijk foerageer-, overwinterings-, en/of rustgebied voor groepen van meer dan 50 ganzen en zwanen gedurende minimaal twee maanden in de winterperiode.</i>	<i>Gelegen binnen een afstand van 10 km van rustgebieden. Oppervlakte minimaal 100 ha aaneengesloten gebied.</i>
Open akkerland	Open akkerland voor broedende akkervogels	<i>minimaal 1-3 broedparen van patrijs, kievit, of scholekster per 100 ha en minimaal 20 broedparen van veldleeuwerik, kneu, of gele kwikstaart per 100 ha komen voor in het gebied.</i>	<i>akkerbouwgebied van tenminste 250 ha.</i>
Open akkerland	Open akkerland voor overwinterende akkervogels	<i>minimaal 1-3 broedparen van patrijs, kievit, of scholekster per 100 ha en minimaal 20 broedparen van veldleeuwerik, kneu, of gele kwikstaart per 100 ha komen voor in het gebied.</i>	<i>akkerbouwgebied van tenminste 250 ha.</i>

	Beheertypen	Aanwezigheid doelsoorten (komen de relevante soorten voor)	Omvang gebied
Droge dooradering	Bomenrij en singel Struweel en ruige	<i>er komt minimaal 1 van de doelsoorten voor in het gebied of het gebied ligt binnen het verspreidingsgebied van de betreffende doelsoort(en)</i>	<i>Hiervoor kunnen geen uniforme controleerbare en verifieerbare instapcriteria worden geformuleerd</i>
Natte dooradering	Watergang Poel	<i>minimaal 1 van de doelsoorten is recent (maximaal 2 jaar geleden) vastgesteld in het gebied of de biotoompomstandigheden zijn optimaal aanwezig voor minimaal één van de doelsoorten én er zijn bronpopulaties van die soort aanwezig op een voor de betreffende soort te overbruggen afstand</i>	<i>Hiervoor kunnen geen uniforme controleerbare en verifieerbare instapcriteria worden geformuleerd</i>

Bron: De instapeisen zijn gebaseerd op het advies dat Alterra heeft uitgebracht over criteria voor leefgebieden en beheertypen (Alterra, "Nieuw stelsel agrarisch natuurbeheer"; criteria voor leefgebieden en beheertypen, 2014).

De instapcriteria zijn gedetailleerder beschreven in het rapport van Alterra ¹ en zijn relevant bij het komen tot de begrenzing. De begrensde gebieden in Drenthe voldoen allen aan de landelijke instapcriteria, zoals beschreven in de tabel. Er is veelal een ruimer zoekgebied begrensd waarbinnen het collectief de ruimte heeft om verder in te dikken. De aanvullende criteria komen hierna in paragraaf 4.3 aan de orde onder de beschrijving van de begrensde gebieden.

Financiën

Ten opzichte van de afgelopen jaren vindt er in 2016 een verschuiving plaats van middelen op basis van de doelen, waarbij er meer wordt ingezet voor akkerfauna en meer droge dooradering, ten koste van botanisch vlak dekkend beheer en weidevogels. Het is denkbaar dat de komende jaren er een herverdeling van de beschikbare budgetten tussen de provincies zal plaatsvinden.

De analyse van de beleidsdoelen en instapcriteria heeft er toe geleid dat het aantal weidevogelgebieden (open grasland) is teruggebracht, terwijl het aantal akkervogelgebieden (open akkerland), waar Drenthe op nationale schaal een belangrijke bijdrage aan levert, is toegenomen. Het accent ligt de komende jaren in Drenthe dan ook op de soorten van de open akkers en droge dooradering.

Binnen en buiten de leefgebieden open grasland en open akkerland kan een droge –en/ of natte dooradering voorkomen. De leefgebieden droge- en/of natte dooradering kunnen daarnaast samen aanwezig zijn. Het is dus mogelijk dat er een overlap is tussen bepaalde leefgebieden en deze worden in dat geval ook zo op de kaart begrensd.

Ecologische toets gebiedsaanvraag

Om de gewenste effectiviteit te bereiken formuleert de provincie criteria die gesteld worden aan het habitat/leefgebied van de soorten. Het gaat hier om criteria die gesteld worden aan de beheerde oppervlakte. Deze criteria zijn van belang bij het uitwerken van de gebiedsaanvraag door de collectieven.

1. Alterra, "Nieuw stelsel agrarisch natuurbeheer"; criteria voor leefgebieden en beheertypen, 2014.

Er moet onderscheid gemaakt worden in een beschrijving van de doelen en criteria in deze paragraaf en in paragraaf 4.5. De in deze paragraaf 4.3 geschetste criteria geeft aan welke kwaliteit de provincie nastreeft in de gebieden en zijn richtinggevend bij de uitwerking van de gebiedsaanvragen door de collectieven. De in paragraaf 4.5 geschetste criteria worden door RVO gebruikt om de gebiedsaanvraag te toetsen.

De provincie Drenthe heeft er voor gekozen ruime zoekgebieden te begrenzen. Het is vervolgens aan de collectieven om hierop in te spelen door voorstellen te doen voor specifieke gebieden. Bij de beoordeling van die plannen hanteert de provincie Drenthe de hierna beschreven per agrarisch natuurtype/ leefgebied en beheertype beschreven criteria. Een deel van deze criteria overlapt met de begrenzingscriteria. Dit geldt voor de landelijke criteria in de tabel in paragraaf 4.5 voor de aanwezigheid van doelsoorten en voor de minimale omvang van het gebied. Deze zijn bepalend geweest bij de begrenzing van de zoekgebieden.

Beschrijving van de begrensde gebieden

Hieronder wordt een overzicht van de begrensde agrarische natuurtypen/leefgebieden. In deze beschrijving worden de doelen goed aangeduid en zijn voor de collectieven de basis voor de uitwerking van de gebiedsaanvragen. Onderstaand worden per leefgebied:

- Algemene beschrijving van het leefgebied
- Indeling beheertypen
- Criteria per beheertype

Bij het formuleren van deze criteria is het rapport van Alterra (2014) en de soortenfiches² als informatiebronnen gebruikt. Alterra heeft een beschrijving gemaakt van de vier agrarische natuurtypen/leefgebieden en de daaronder vallende agrarische beheertypen met kwalitatieve en kwantitatieve criteria als instapeisen en voor beoordeling van de gebiedsaanvraag. De instapeisen zijn ecologische criteria en zijn zo verwoord dat ecologische effectiviteit bevorderd wordt. Dit advies is te vinden op www.portaalnatuurenlanschap.nl. Dit advies is een brondocument en daarmee hulpmiddel bij de onderstaande beschrijving van het gebied.

A. Agrarisch natuurtype/leefgebied open grasland (Cluster weidevogelgraslanden)

Binnen het leefgebied open grasland worden 3 beheertypen onderscheiden. Dit onderscheid wordt gemaakt op basis van de verschillende eisen die bepaalde groepen 'open grasland' soorten stellen aan hun leefomgeving. De provincie kiest gezien de doelsoorten en het voor deze soorten voorkomende leefgebied voor het inzetten van het beheertype Weidevogelgrasland in open landschap (kritische soorten). Dit betreft maatregelen gedurende het broedseizoen (*plastras/hoogwaterpeil vanaf 15 feb tot en met juli* (sommige soorten aug)). Het is van belang te zorgen voor een optimaal biotoop door voldoende broed- en opgroeimogelijkheden, foerageergebied en nat biotoop.

Criteria voor gebiedsaanvraag beheertype Weidevogel in open landschap

1. Aanwezigheid van doelsoorten (komen de relevante soorten voor). Op basis van de doelsoorten is reeds begrensd.
2. Voldoende openheid, omvang en connectiviteit
 - Instapeis: minimaal 100 ha samenhangende beheerde oppervlakte waarop leefgebied open grasland aanwezig is. Het gebied is zoveel mogelijk aaneengesloten en heeft een zo kort

² Alterra, "Nieuw stelsel agrarisch natuurbeheer"; criteria voor leefgebieden en beheertypen, 2014).

mogelijke buitengrens. Beheerde percelen liggen in samenhang met elkaar en er zijn geen geïsoleerde percelen met uitgesteld maaibeheer en/of kruidenrijk grasland.

3. Voldoende natte situaties en geschikte drooglegging (creëren nat biotoop)
 - Instapeis: In 20% van de beheerde oppervlakte en een voor weidevogels geschikte drooglegging. Daarnaast tenminste 0.5 ha per 100 ha 'plas-dras' gedurende het broedseizoen (15 februari tot minimaal 15 juni).
4. Oppervlakte en ruimtelijke samenhang kuikenland inclusief rustperiode bewerking (Catalogus groen blauwe diensten) : optimaliseren broed- en opgroeimogelijkheden en foerageergebied)
 - Instapeis: Minimaal 20 ha per 100 ha beheerd gebied bestaat uit kuikenland. Er is minimaal 1.4 ha kuikenland per grutto-broedpaar aanwezig, daarvan is minimaal 0,7 ha kuikenland kruidenrijk grasland aanwezig bereikbaar in ruimte en tijd (gedurende het hele broedseizoen en bereikbaar, hiervoor kan Beheer op maat worden gebruikt)
5. Planmatig predatiebeheer (optimaliseren broed- en opgroeimogelijkheden en foerageergebied)
 - Instapeis: voor het beheerd gebied wordt met gebiedspartners gewerkt met planmatig predatiebeheer.

Algemeen

Per weidevogelmozaïek wordt op basis van de instapeisen een onderbouwing gegeven van de bereikte spreiding in tijd en ruimte. Binnen het mozaïek dient te worden omschreven op welke wijze een gevarieerd en inzichtelijk beheer wordt gerealiseerd op basis van de criteria.

B. Agrarisch natuurtype/leefgebied Open akkerland

In het leefgebied open akker land worden drie beheertypen onderscheiden. Voor Drenthe zijn gezien doelsoorten en het voor deze soorten voorkomende leefgebied relevant

1. Open akkerland voor broedende akkervogels
Dit beheertype betreft maatregelen gedurende het broedseizoen (maart tot en met augustus).
2. Open akkerland voor overwinterende akkervogels
Dit beheertype gaat over het winterhalfjaar en is gericht op het bevorderen van winteroverleving van in Nederland overwinterende akkervogels.

Voor alle beheertypen geldt dat wordt gericht op een optimaal biotoop door het zorgen voor voldoende: broed- en opgroeimogelijkheden; foerageergebied; verschraling.

Criteria voor gebiedsaanvraag beheertype Open akkerland voor broedende akkervogels

1. Aanwezigheid van doelsoorten (komen de relevante soorten voor); Op basis van de doelsoorten is reeds begrensd.
2. Een gebied van voldoende omvang en connectiviteit;
 - Instapeis: akkerbouwgebied van tenminste 250 ha, waarvan minimaal 5% beheerde oppervlakte (beheermaatregelen) is. Ligging naast (natuur)gebieden die belangrijk zijn voor de doelsoort(en) is een pré.
3. Samenstelling, configuratie en beheer akkerranden;
 - Akkerranden zijn minstens 9 meter breed. Zaadmengsel afhankelijk van grondsoort maar gedomineerd door granen, grassen en kruiden. Er wordt rekening gehouden met landschapsstructuren (met name voor de situering van de winterveldjes). De richtlijn is 80% zomermaatregelen en 20 % winterveldjes. Variatie van breedte en spreiding is wenselijk. Maaibeheer afhankelijk van doelsoort. In principe niet maaien voor 1 augustus. Gefaseerd maaibeheer. Akkerranden worden niet bemest.
 - **Waar wijken aanwezig zijn kan worden volstaan met een breedte van 6 meter aan weerszijde van de wijk. Indien door de EU regelgeving gerende percelen worden geaccepteerd, kan daar ook praktisch mee worden omgegaan.**

4. Pesticiden gebruik instapeis: alleen lokale bestrijding van probleemonkruiden (distels)

Algemeen

Per akkervogelmozaïek wordt op basis van de instapeisen een onderbouwing gegeven van de bereikte spreiding in tijd en ruimte. Binnen het mozaïek dient te worden omschreven op welke wijze een gevarieerd en inzichtelijk beheer wordt gerealiseerd op basis van de criteria. Dit kan leiden tot maatwerk per gebied en/of gebiedsonderdeel.

Criteria voor gebiedsaanvraag voor beheertype Open akkerland voor overwinterende akkervogels

1. Aanwezigheid van doelsoorten (komen de relevante soorten voor): zie criteria beheertype 1.
2. Een gebied van voldoende omvang en connectiviteit: zie criteria beheertype 1.
3. Gewasdiversiteit en gebruikwijze; creëren van foerageergebied en het optimaliseren van broed- en opgroeimogelijkheden en verschralling : zie criteria beheertype 1. Met als toevoeging: Wintervoedselveldjes moeten altijd gelegen zijn aan opgaande vegetatie (struweel, heg, houtwal, bosje), zie “droge dooradering”. Wintervoedselveldjes worden niet bewerkt voor 1 april.

Algemeen

Wintermaatregelen moet altijd deel uitmaken van de onderbouwing van het akkervogel mozaïek van beheertype 1 (zie criteria beheertype 1 onder Algemeen).

C. Agrarisch natuurtype/leefgebied droge dooradering

Bij leefgebied droge dooradering wordt gedacht aan (droge) ruigten, struwelen, bomenrijen en singels en poelen. Hoewel de poelen ook als natte dooradering kunnen worden aangemerkt, zijn de voor Drenthe relevante aan poelen gebonden doelsoorten vaak ook afhankelijk van de aanwezigheid van droge landschapselementen. Om deze reden worden de leefgebieden droge en natte dooradering samen beschouwd. Onderdeel van de droge dooradering kunnen ook de botanische bouwlanden (essen) zijn.

Er worden twee beheertypen onderscheiden, waarvoor specifieke criteria gelden. Beide beheertypen zijn voor Drenthe van belang.

1. Struweel en ruigte: Soorten van struweel profiteren van de aanwezigheid van cyclisch onderhouden struweel , vaak in combinatie met een ondergroei van ruigtevegetatie
2. Bomenrij en singel: Soorten van bomenrijen en singels profiteren vaak van een ondergroei van ruigtevegetatie en struweel.

Criteria voor gebiedsaanvraag voor beheertype struweel en ruigte

1. Aanwezigheid van voldoende doelsoorten Zie tabel uniforme instapcriteria
2. Een gebied van voldoende omvang en connectiviteit;
 - Een gebied met droge dooradering sluit bij voorkeur aan bij bestaande reservaten of kerngebieden met soortgelijk habitat.
 - Beheer voor opgaande elementen is altijd gekoppeld aan een kruidenrijke en structuurrijke grasland- of akkerrand en vice versa.
3. Combinatie met leefgebied open akkers;
 - Instapeis: struweel dient te grenzen aan wintervoedselveldjes, zie hoofdstuk “open akkers”.

Algemeen

Per natte dooradering wordt op basis van de instapeisen een onderbouwing gegeven van de bereikte spreiding in tijd en ruimte. Binnen het mozaïek dient te worden omschreven op welke wijze een gevarieerd en inzichtelijk beheer wordt gerealiseerd op basis van de criteria. Dit kan leiden tot maatwerk per gebied en/of gebiedsonderdeel.

Criteria voor gebiedsaanvraag voor beheertype bomenrijen en singels

De criteria van struweel en ruigte zijn ook hier van toepassing.

D. Agrarisch natuurtype/leefgebied Natte dooradering

Hoewel de poelen en watergangen als natte dooradering worden aangemerkt, zijn de voor Drenthe relevante aan poelen en watergangen gebonden doelsoorten vaak ook afhankelijk van de aanwezigheid van droge landschapselementen. Om deze reden worden de leefgebieden droge en natte dooradering samen beschouwd. Er worden 2 beheertypen onderscheiden. Beide zijn voor Drenthe relevant:

1. Beheertype lijnvormige wateren; combinatie van lijnvormige wateren met plas/dras (of natte) oever
2. Beheertype poelen; combinatie van puntvormige wateren met vochtig, kruidenrijk grasland/akkerland en beplanting

Criteria voor gebiedsaanvraag voor beheertype lijnvormige wateren

1. Aanwezigheid van doelsoort of potentieel bereikbaar na uitvoering maatregelen
2. Oppervlakte vereiste habitatelementen doelsoort van voldoende omvang en mate van connectiviteit
 - voldoende tussen benodigde habitatelementen en/of deelpopulaties
 - Beheer voor lijnvormige wateren en poelen is altijd gekoppeld aan een kruidenrijke en structuurrijke graslandrand en vice versa.
 - Idealiter sluiten gebieden sluiten aan bij bestaande reservaten of kerngebieden.
3. Habitatieis passend bij doelsoort met betrekking tot waterkwaliteit, hydrologie, morfologie
 - Onderhoud (o.a. type en frequentie) moet het voortbestaan van de populaties doelsoorten niet bedreigen.

Algemeen

Per droge dooradering wordt op basis van de instapeisen een onderbouwing gegeven van de bereikte spreiding in tijd en ruimte. Habitatieis passend bij doelsoort. In de soortenfiches worden de specifieke habitatieis m.b.t. instaprichtlijn en streefdoel voor de doelsoorten beschreven. In het algemeen geldt dat verstoring door maai- en baggeractiviteiten beperkt zou moeten worden, bijvoorbeeld via gefaseerd maaien/baggeren (gefaseerd in ruimte en tijd, dus vast laten leggen in een beheerplan welke sloten wel niet en wanneer). Dit kan leiden tot maatwerk per gebied en/of gebiedsonderdeel.

Criteria voor gebiedsaanvraag voor beheertype Poelen

De criteria voor lijnvormige wateren zijn ook hier van toepassing.

4.4 Beleidsdoelen en criteria water

Met de blauwe diensten wordt een bijdrage geleverd aan de verbetering van de waterkwaliteit en aan duurzaam bodembeheer. In deze gebieden wordt een bijdrage geleverd aan de volgende clusters uit de Catalogus Groen Blauwe Diensten (CGBD):

- **Toekomstbestendige, duurzame waterlopen(6.2): het gaat om de doelstellingen vergroten waterbergend vermogen om neerslagextremen op te vangen (robuust systeem), het verbeteren van de waterkwaliteit en het versterken van het natuurlijk karakter.**

- **Duurzaam bodembeheer (6.5):** het gaat om het vergroten van het bufferend vermogen van de bodem door het vergroten van het organisch stofgehalte in de bodem, stimuleren luchtige bodem en vitaal bodemleven dat mede bijdraagt aan een gezond biotoop voor soorten.

Waterberging (toestaan van inundatie op de beheereenheid (land, bufferzone) is voor 2016 nog niet opgenomen als beheerfunctie omdat hierover nog te weinig bekend is. Dit zal mogelijk in 2017 worden toegevoegd als blauwe dienst.

In 2016 is er voor gekozen twee gebieden aan te wijzen, waar blauwe diensten kunnen worden ingezet. Deze zijn weergegeven op de kaart categorie water in de bijlage 3 van dit natuurbeheerplan. Het betreft:

1. Het Drentscha Aa gebied, waar een beheervergoeding mogelijk is voor bufferzones en akkerranden langs oppervlaktewater als onderdeel van de cluster toekomstbestendige duurzame waterlopen. Het doel is om de belasting van het oppervlaktewater met gewasbeschermingsmiddelen te verminderen.
2. In het kader van het cluster duurzaam bodembeheer is in een deel van de Veenkoloniën een bijdrage mogelijk voor het verhogen van het organische stofgehalte, waardoor het water bufferend vermogen van de bodem wordt verhoogd en er minder uitspoelt.

Het zoekgebied voor de inzet van blauwe diensten is ruim begrensd. Dit betekent dat de agrarische collectieven in de gebiedsaanvraag moeten komen tot indikking van de gebieden. Hieronder zijn criteria aangegeven op basis waarvan het collectief haar gebiedsaanvraag verder uitwerkt.

Voldoende omvang en connectiviteit

De effectiviteit van de middelen is groter indien gekozen wordt voor meer focus en bundeling van blauwe diensten. Dit kan door:

- Bestaande blauwe diensten die op de goede plekken liggen te versterken.
- Blauwe diensten zijn beheeractiviteiten die een bovenwettelijke inspanning vormen voor een agrariër en bijdragen aan de waterdoelen.
- De activiteiten vinden plaats op agrarisch eigendom of op agrarisch gebruikte/gepachte percelen.
- Synergie te zoeken met de keuze voor beheermaatregelen in de leefgebieden van het ANLb.

Prioritaire gebieden

Bij het zoeken naar mogelijkheden voor de inzet van blauwe diensten, geldt verder:

- Doorzetten wat goed loopt, dus verlengen van bestaande afspraken die op de goede plekken liggen.
- de concept- gebiedsaanvraag voor het onderdeel blauwe diensten wordt in nauw overleg met provincie en waterschap opgesteld.

Specifiek voor de maatregel toekomstbestendige waterlopen geldt:

- Alleen langs sloten die uiteindelijk afwateren op de Drentsche Aa,
- Het gaat om bouwland en mais
- Het mengsel en het beheer moeten worden afgestemd op voorwaarden van het waterschap.
- Er zijn een of meerjarige randen mogelijk
- Prioriteit wordt gegeven aan de meest risicovolle gebieden voor uitspoeling en afspoeling, zoals blijkt uit de resultaten van onderzoek.
- Alleen langs watervoerende sloten.

4.5 Beoordelingscriteria gebiedsaanvragen

De in deze paragraaf geschetste criteria worden door RVO gebruikt om de gebiedsaanvraag te toetsen. In een gebiedsaanvraag kunnen meerdere deelgebieden worden opgenomen.

De gebiedsaanvragen zullen worden getoetst op:

- De beheertypenkaart zoals opgenomen in bijlage 1
- De criteria zoals opgenomen in onderstaande tabel

De onderstaande koppeltabel laat de verbinding zien tussen de beheertypen uit NBP en de beheerfuncties zoals verwoord in Catalogus Groen Blauwe Diensten. Voor de gebiedsaanvraag kan een keuze worden gemaakt uit de per leefgebied aangegeven beheerfuncties. Daardoor is er de garantie dat de criteria vanuit EU conformiteit controleerbaar en verifieerbaar zijn.

Leefgebied evt. met aanduiding beheertype	Beheerfunctie
Open grasland	optimaliseren nestbescherming creëren nat biotoop optimaliseren broed- en mogelijkheden creëren foerageergebied optimaliseren voortplantingsmogelijkheden verschralen
Open akkerland	creëren foerageergebied optimaliseren voortplantingsmogelijkheden verschralen
Droge dooradering	creëren foerageergebied optimaliseren voortplantingsmogelijkheden verschralen
Natte dooradering	creëren foerageergebied optimaliseren voortplantingsmogelijkheden verschralen
Water	Waterberging Bufferzone Verbeteren waterkwaliteit Vernatting Water vasthouden

5. Subsidiemogelijkheden

5.1 Subsidies voor natuur en landschap

In het SNL is subsidie mogelijk voor natuurbeheer, agrarisch natuurbeheer, waterdoelen en landschapsbeheer. Natuurbeheerders en agrarische collectieven kunnen subsidie aanvragen voor een natuurbeheertype of landschapstype met een looptijd van zes jaar. Dit wordt ook wel een subsidieperiode genoemd.

5.2 Natuur- en landschapsbeheer

Beheersubsidie is een vergoeding voor het beheer van een beheertype. Een beheertype beschrijft aan welke terreinkenmerken het terrein moet voldoen. Beheertypen mogen elkaar meestal niet overlappen. Op een oppervlakte kan één natuurbeheertype worden aangevraagd.

Bij de subsidie voor natuurbeheer moet de beheerder zijn terrein openstellen. Het natuurterrein is opengesteld als het minimaal 358 dagen per jaar gratis fysiek bereikbaar en toegankelijk is.

5.3 Agrarisch natuur- en landschapsbeheer en blauwe diensten

Alleen agrarische collectieven kunnen subsidie krijgen voor agrarisch natuur- en landschapsbeheer en waterbeheer. Een agrarisch collectief is een gecertificeerde (coöperatieve) vereniging / een samenwerkingsverband in een (zelfgekozen) begrensd gebied die bestaat uit agrariërs en andere beheerders met gebruiksrecht van landbouwgrond in een gebied. Het collectief is eindbegunstigde van de subsidie.

Voor het verkrijgen van subsidie is een samenhangende gebiedsaanvraag vereist. Dit is een in nauwe afstemming met gebiedspartners tot stand gekomen, samenhangend ecologisch effectief en economisch efficiënt plan van een agrarisch collectief voor het uitvoeren van agrarisch natuur- en landschapsbeheer en waterbeheer in een bepaald gebied. Het aanvragen van subsidie voor agrarisch natuur- en landschapsbeheer door een individuele agrariër is dus niet (meer) mogelijk. Per gebied wordt er maar 1 aanvraag gehonoreerd. Agrarische collectieven moeten zich na oprichting melden bij de provincie met het verzoek om mee te mogen doen aan het gebiedsproces. .

Voor wat betreft de lopende individuele contracten is in de regeling opgenomen dat deze contracten doorlopen ook al zijn ze niet begrensd op de kaart. Voor deze doorlopers is in het Natuurbeheerplan Drenthe, versie 2016 een extra kaart (bijlage 4) Zoekgebieden Collectieven opgenomen. Deze kaart is overgenomen uit het Natuurbeheerplan Drenthe, versie 2015.

Het doel is zoveel mogelijk te stimuleren vrijwillig het individuele contract te beëindigen (en vaststellen en daarna overnemen van het individuele contracten in het collectief contract, waarbij er 2 varianten zijn:

1. Als het individuele contract past binnen de leefgebiedenbegrenzing en doelen, dan kan dit voor 6 jaar worden opgenomen in het collectief contract.
2. Als het individuele contract niet past binnen de leefgebiedenbegrenzing en/of doelen, dan kan dit contract voor de resterende looptijd worden opgenomen in het collectief contract, als een soort gedoogsituatie.

De eisen die gesteld worden aan de gebiedsaanvraag staan in de subsidieverordening.

5.4 Kwaliteitsimpuls: investeringen en functieverandering

De subsidie kwaliteitsimpuls is voor grondgebruikers die grond geschikt willen maken voor (agrarisch) natuurbeheer en voor natuurbeheerders die de kwaliteit van de natuur verder willen ontwikkelen en verhogen. Voor een kwaliteitsimpuls natuur en landschap zijn twee subsidiemogelijkheden: investeringssubsidie en subsidie functieverandering. Een combinatie hiervan is ook mogelijk.

Investeringsubsidie

Dit is subsidie voor maatregelen die het gebied geschikt maken voor (agrarisch) natuurbeheer of voor een kwaliteitsverbetering van de natuur. Bij de kwaliteitsverbetering wordt de natuurkwaliteit van een bestaand natuurbeheertype verhoogd of wordt een bestaand natuurbeheertype omgezet naar een ander type.

Subsidie functieverandering

Dit is subsidie voor de waardedaling van de grond door het veranderen van landbouwgrond in bos of andere natuur. Het gebied waar het om gaat moet met een natuurbeheertype zijn opgenomen in het natuurbeheerplan van de provincie.

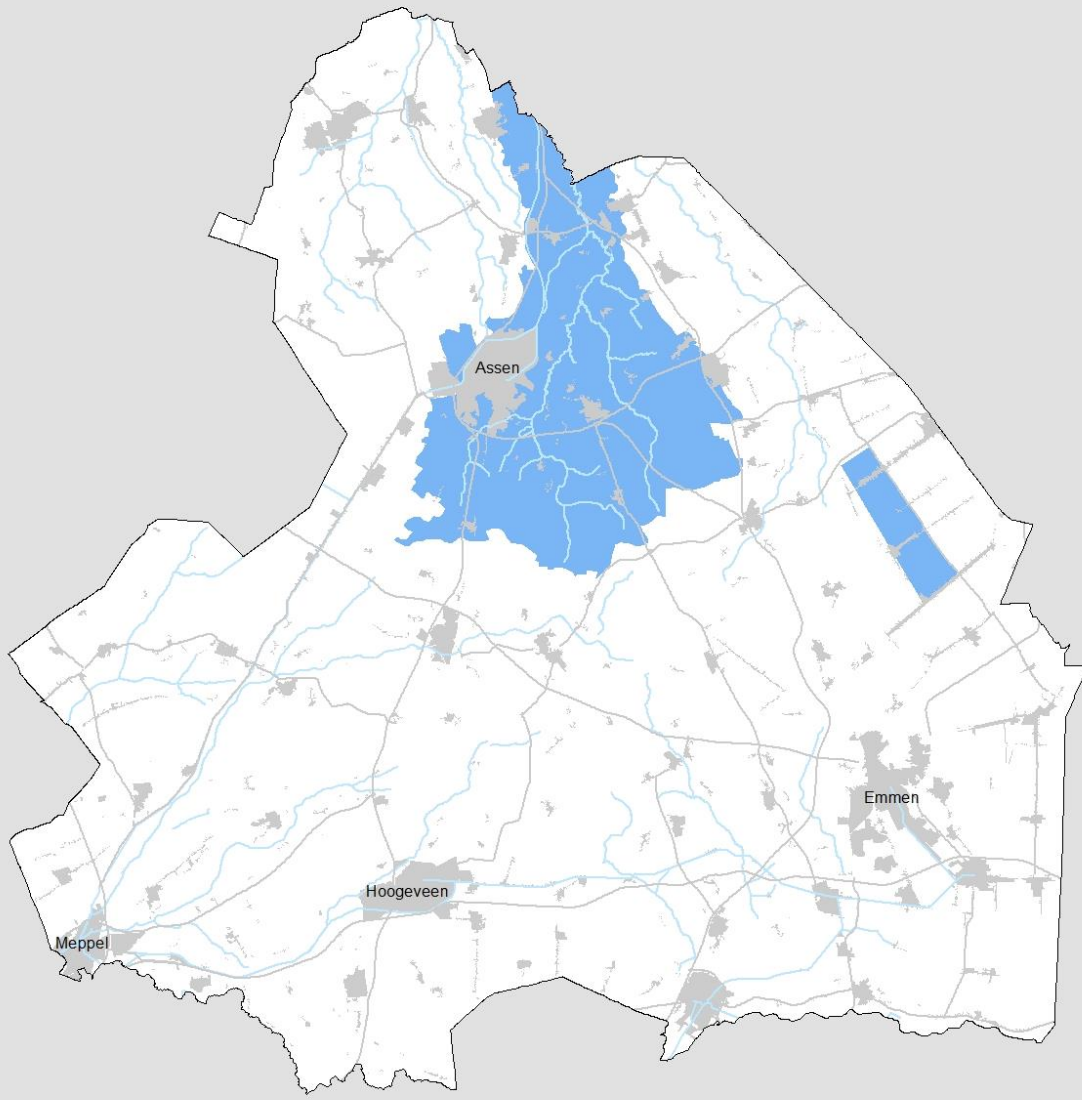
Bijlage 1 Beheertypenkaart (losse kaartbijlage)

Bijlage 2 Ambitiekaart (losse kaartbijlage)

Bijlage 3 Waterkaart

Waterkaart

Bijlage 3, NBP 2016



 Zoekgebied Water

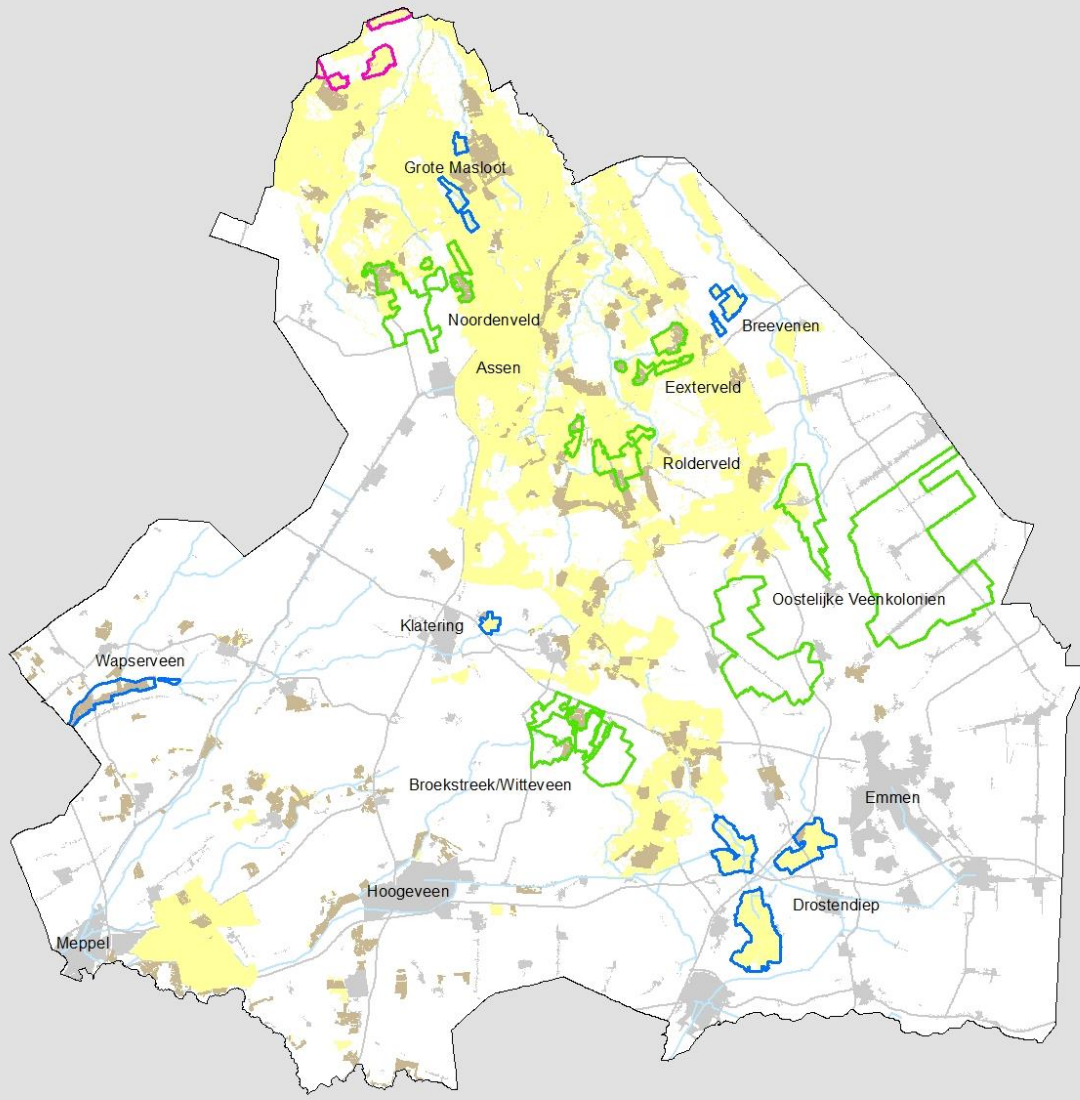


X:\... Natuurbeheerplan 2016\Rikalkaartenkaart3_waterkaartNBP2016_versie1.mxd

Bijlage 4 Kaart Zoekgebieden Collectieven

Zoekgebied Collectieven

Bijlage 4, NBP 2015



- zoekgebied Ganzen
- zoekgebied Akkervogels
- zoekgebied Weidevogels
- zoekgebied Botanisch
- zoekgebied Landschap

vastgesteld door gedeputeerde staten van Drenthe op 23 september 2014



X:\... Natuur-eenplan 2016\RIK\kaarten\kaart_collectief_beneenNBP2016_versie1.mxd

Bijlage 5 Doelsoorten

In onderstaande tabellen staan per leefgebied de doelsoorten, waar Nederland een (inter) nationale verantwoordelijkheid voor heeft en waarvan is afgesproken dat Drenthe daar een bijdrage aan gaat leveren. Daarnaast kiest Drenthe er voor om deze lijst aan te vullen met een aantal specifieke Drentse doelsoorten, kenmerkend voor natuur en landschap in Drenthe. Een deel van deze soorten is eveneens internationaal beschermd. De "status" is met een kleur weergegeven.

	Internationale doelsoort
	Internationale en Drentse doelsoort
	Drentse doelsoort

A. Open grasland

Soorten
Watersnip
Wulp
Gele kwikstaart
Kleine Zwaan (niet broedvogel)
Graspieper
Veldleeuwerik
Kwartelkoning
Roek (ook niet broedvogel)
Spreeuw
Torenavalk
Haas
Oranjetipje

B. Open akkerland

Hierbij worden twee typen onderscheiden: soorten van open akkers en soorten die 's winters komen foerageren.

Soort	Open akkerland	Overwinterende vogels
Grauwe kiekendief	X	
Torenvalk	X	X
Gele kwikstaart	X	
Velduil (niet broedvogel)		X
Veldleeuwerik	X	X
Kleine Zwaan (niet broedvogel)		X
Kwartelkoning	X	
Roek	X	X
Patrijs	X	
Geelgors (niet broedvogel)	X	X
Blauwe kiekendief (niet broedvogel)		X
Ringmus	X	X
Kwartel	X	
Kneu (niet broedvogel)		X
Groenling (niet broedvogel)		X
Keep (niet broedvogel)		X
Toendrarietgans (niet broedvogel)		X
Korenbloem	X	
Slofhak	X	
Gele Ganzenbloem	X	
Grote windhalm	X	
Dwergmuis	X	

C. Droge dooradering

Bij leefgebied droge dooradering wordt gedacht aan (droge) ruigten, struwelen, bomenrijen en singels en poelen. Hoewel de poelen ook als natte dooradering kunnen worden aangemerkt, zijn de voor Drenthe relevante aan poelen gebonden doelsoorten vaak ook afhankelijk van de aanwezigheid van droge landschapselementen. Om deze reden worden de leefgebieden droge en natte dooradering samen beschouwd.

	Struweel en ruigte	Bomenrij en singel	Poelen
Patrijs	X		
Geelgors	X		
Grauwe Klauwier	X		
Torenvalk	X		
Roek	X		
Keep	X	X	
Knoflookpad	X		
Ringmus	X		
Gekraagde roodstaart		X	
Grote Lijster		X	
Ransuil	X	X	
Spreeuw	X	X	
Steenuil		X	
Spotvogel	X		
Kamsalamander	X		X
Alpenwatersalamander			X
Bastaardkikker			X
Grasmus	X	X	
Boompieper		X	
Grote Muur		X	
Gewone Eikvaren		X	
Bosanemoon (potklei)		X	
Tweestijlige meidoorn (potklei)		X	
Hulst		X	
Dubbelloof		X	
Bunzing		X	
Das		X	
Dwergvleermuis		X	
Grootoorvleermuis		X	
Veldspitsmuis		X	
Eikenpage	X	X	
Koevinkje	X		
Oranje zandoogje	X		

D. Natte dooradering

Doelsoorten van de natte dooradering zijn te vinden in poelen en of lijnvormige elementen. Soorten gebonden aan poelen zijn ook vermeld bij droge dooradering of open grasland.

	Watergang	Poel
Watersnip		X
Knoflookpad		X
Kamsalamander		X
Drijvende waterweegbree	X	
Poelkikker	X	
Bosrietzanger	X	
Groene kikker (meerdere soorten)	X	

Bijlage 6 Adressen

Instelling	Adres	Woonplaats	Telefoon	Informatie
BIJ12 (gezamenlijke provincies)	<a href="http://www.portaalnatuurenl
schap.nl">www.portaalnatuurenl schap.nl			Alle informatie over Natuur en Landschap
RVO.nl Roermond	mijn.rvo.nl	-	(0800) 2233322 (gratis)	Subsidieaanvragen Probleemgebieden
Prolander- loket^{*)} Drenthe	Postbus 50040 info@prolander.nl	9400 LA Assen	(0592) 365000	Subsidieaanvragen Toetsing aan Natuurbeheerplan Subsidieverordening
Provincie Drenthe	Postbus 122 www.provincie.drenthe.nl	9400 AC Assen	(0592) 365555	SNL Subsidieverordening Subsidieregelingen

***) per 1 maart 2015 is DLG opgegaan in de nieuwe werkorganisatie voor de provincie Drenthe en Groningen: Prolander.**

Meer informatie over het (agrarisch) natuur- en landschapsbeheer vindt u op:
[www.portaalnatuurenl
landschap.nl](http://www.portaalnatuurenl
landschap.nl) Dit portaal is de verzamelplaats van alle (beleids)informatie over
Natuur en Landschap in Nederland.

Bijlage 7 Begrippenlijst en afkortingen

Begrippen

Abiotisch: behorende tot de niet-levende natuur.

Agrarische natuur (AN): agrarische gebieden die begrensd zijn en die zodanig beheerd worden dat er natuurwaarden behouden en of ontwikkeld worden

Agrarisch beheertype: bestaat uit een lijst van handelingen of randvoorwaarden voor grondgebruik, die is ontworpen met het oog op het realiseren van natuurwaarden

Beheerpakket: een in de Subsidieverordening natuur- en landschapsbeheer vastgelegde omschrijving van te behalen natuurdoelen, terreinkenmerken en beheereisen. De aanvrager zorgt voor de instandhouding van het pakket voor een periode van zes jaar en ontvangt hiervoor een vastgestelde vergoeding.

Beschikking: een schriftelijke bevestiging waarmee wordt medegedeeld dat de subsidieaanvraag is goedgekeurd. In de beschikking is onder meer vastgelegd welk beheertype de grondeigenaar of -gebruiker zal toepassen en welke vergoeding hiervoor wordt ontvangen.

Biotoop: specifiek leefgebied van een soort.

BBL: een van overheidswege opgericht bureau dat onder andere tot taak heeft gronden te verwerven.

CLG: een commissie die onder meer als taak heeft GS te adviseren over gebiedsplannen. In dit adviescollege zijn onder andere vertegenwoordigd: de landbouw, de natuurbescherming (inclusief de Milieufederatie Drenthe), de Drentse gemeenten en de Drentse waterschappen.

Collectief beheer: beheer op basis van een beheerplan dat is opgesteld om de onderlinge afstemming en de effectiviteit van de beheersmaatregelen te verhogen.

Dynamisch beheer: betreft beheersmaatregelen in het seizoen worden overeengekomen.

EHS: een samenhangend netwerk in Nederland van bestaande en te ontwikkelen natuurgebieden en de (te ontwikkelen) verbindingen daartussen.

GLB: Gemeenschappelijk landbouwbeleid vanuit Europa

Landbouwgrond: grond waarop ten minste vanaf 31 juli 1992 enige vorm van akkerbouw veehouderij, pluimveehouderij, tuinbouw (daaronder begrepen fruitteelt en het kweken van bomen, bloemen en bloembollen) en elke andere vorm van bodemcultuur hier te lande met uitzondering van bosbouw wordt bedreven, of gronden die uit productie zijn genomen in het kader van de beschikking ter zake het uit productie nemen van bouwland of de Regeling EG-steunverlening akkerbouwgewassen.

Lumpsum: betekent een vastgestelde prijs voor een gespecificeerd totaal beheerpakket

Natuurbeheerplan: in het natuurbeheerplan is aangegeven op welke percelen/terreinen agrarische natuur- en natuursubsidie kan worden aangevraagd.

Natuurtype: een omschrijving is een omschrijving van een bepaald type natuur en is opgebouwd uit een gemiddeld pakket van maatregelen waarvoor een standaard kostprijs is berekend

Nieuwe Natuur (NGN): gebied met functie natuur of gebied waar gestreefd wordt naar functieverandering van landbouwgrond in natuur. Via beschikkingen wordt gestreefd naar behoud en ontwikkeling van natuur- en landschapswaarden.

Predatiebeheer: afspraken om de predatie van eieren en kuikens van weidevogels te beperken.

Programma Beheer: stelsel van subsidieregelingen voor natuurbeheer, agrarisch natuurbeheer en landschapsonderhoud, bestaande uit de Subsidieregeling Natuur en de Subsidieregeling Agrarisch Natuurbeheer.

Stapstenen: biotopen die geschikt zijn als woon- of rustgebied voor een soort in een omgeving die verder niet geschikt is. De stapstenen liggen voor die soort op een bereikbare afstand van elkaar, zodat de afstand tussen grotere geschikte woongebieden overbrugbaar is. Stapstenen zijn losse elementen zoals poelen, schraallandjes en bosjes.

Afkortingen

AID	Algemene inspectiedienst
Awb	Algemene wet bestuursrecht
AN	Agrarische Natuur
ANV	Agrarische Natuurvereniging
BBL	Bureau Beheer Landbouwgronden
CLG	Commissie Landelijk Gebied
DLG	Dienst Landelijk Gebied
EHS	Ecologische hoofdstructuur
EZ	Economische zaken
GLB	Gemeenschappelijk landbouwbeleid
GS	Gedeputeerde staten
IPO	Interprovinciaal Overleg
IMNaB	Informatiemodel natuurbeheer
NGN	Begrensde nieuwe natuur
NLP	Nationaal landschapspatroon
NSW	Natuurschoonwet
NL	Nationaal Landschap
nVWA	nieuwe Voedsel en Waren Autoriteit
pMJP	Provinciaal meerjaren Programma
POP	Provinciaal Omgevingsplan
POV	Provinciale Omgevings Verordening
Psan	Provinciale subsidieregeling agrarisch natuurbeheer
PSN	Provinciale regeling natuurbeheer
RVO.nl	Rijksdienst voor ondernemend Nederland
SBB	Staatsbosbeheer
SVNL	Subsidieverordening natuur en landschapsbeheer
SKNL	Subsidieregeling Kwaliteitsimpuls Natuur en Landschap
WBE	Wildbeheerseenheid
WRO	Wet op de Ruimtelijke Ordening

